

DIRECCIÓN NACIONAL DE CONTROL COMERCIAL AGROPECUARIO

INFORME ANUAL CAPRINOS 2015



Ministerio de Agroindustria
Presidencia de la Nación



El Ministerio de Agroindustria, a través del Área de Gestión de la Información de la Dirección Nacional de Control Comercial Agropecuario, ha elaborado el Anuario Caprino 2015 con los datos proporcionados por los actores que participan en la producción, faena y comercialización de la carne caprina.

Este anuario busca reflejar la actualidad del sector y ser fuente estadística fundamental para todos los participantes de la cadena agroindustrial, medios especializados, organismos e instituciones.

También tiene por objetivo, proveer a la ciudadanía del acceso a la información pública con estadísticas que reflejen el contexto de los sectores productivos del país; obligación primordial del estado en una sociedad democrática.

Se presenta información actualizada del sector distribuida en cuatro capítulos: faena caprina, distribución geográfica, faena por categorías y estructura productiva. El presente documento está acompañado de cuadros y gráficos que resumen las principales variables.



MINISTRO DE AGROINDUSTRIA

Abg. Luis Miguel Etchevehere

SUBSECRETARIO DE AGRICULTURA, GANADERÍA Y PESCA

Ing. Agr. Guillermo Bernaudo

DIRECTOR NACIONAL DE CONTROL COMERCIAL AGROPECUARIO

Med. Vet. Marcelo Rossi

COORDINACIÓN DE GESTIÓN DE LA INFORMACION

Anl. Sist. Jorge Alexis Viqueira



Ministerio de Agroindustria
Presidencia de la Nación

AUXILIARES TÉCNICOS

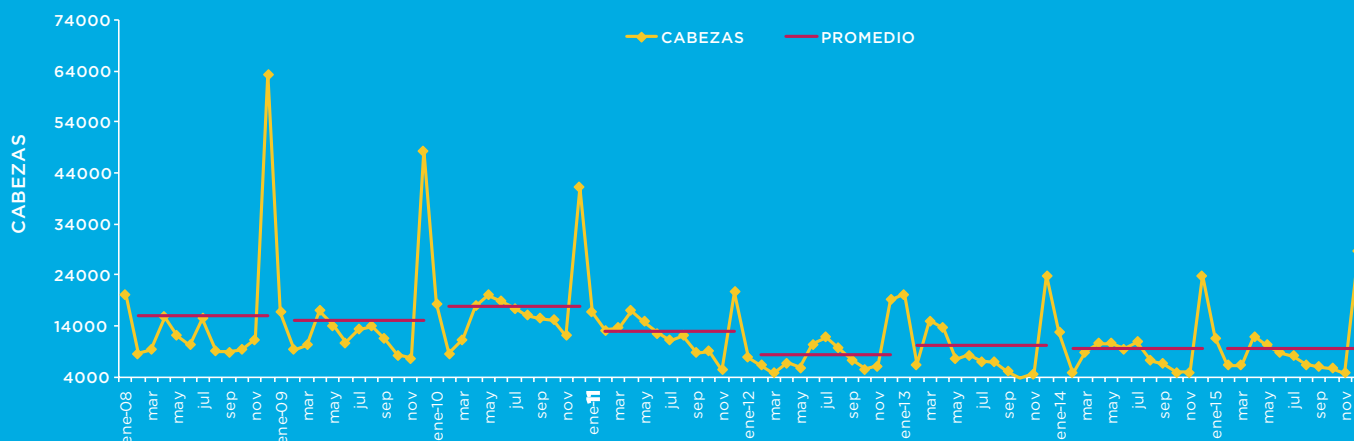
L. E. Carolina Garcete
Tec. Agr. Jorge Suarez
Sr. Mariano Fredes

FAENA CAPRINA

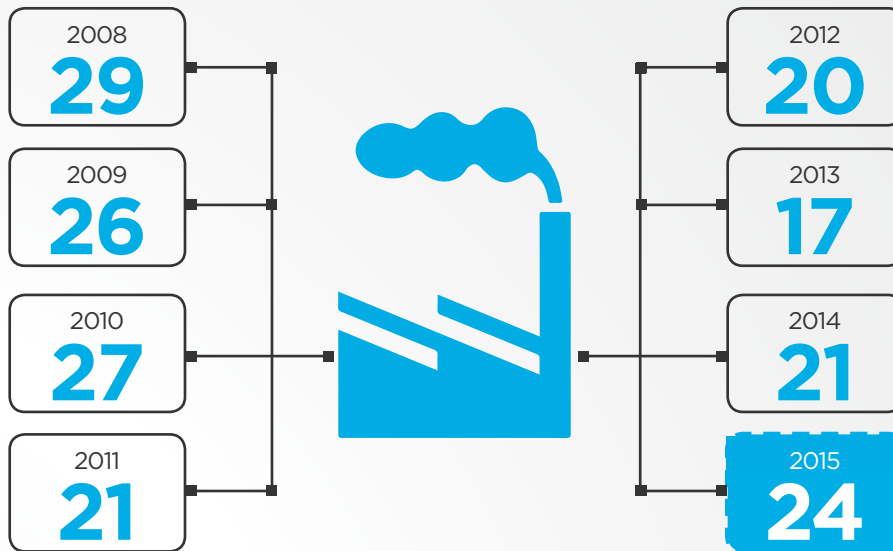
Durante 2015 se enviaron a faena 115.609 caprinos, 324 cabezas menos que en el año anterior, lo que significó una contracción ínfima respecto a este (0,27%). El promedio mensual fue de 9.634 cabezas, 334 menos que en el 2013/2014. Tal como en los años anteriores, diciembre fue el de mayor registro con 28.805 cabezas informadas. El valor mensual mínimo correspondió a noviembre con 4.791 animales.

FAENA CAPRINA MENSUAL POR CABEZAS 2008 - 2015

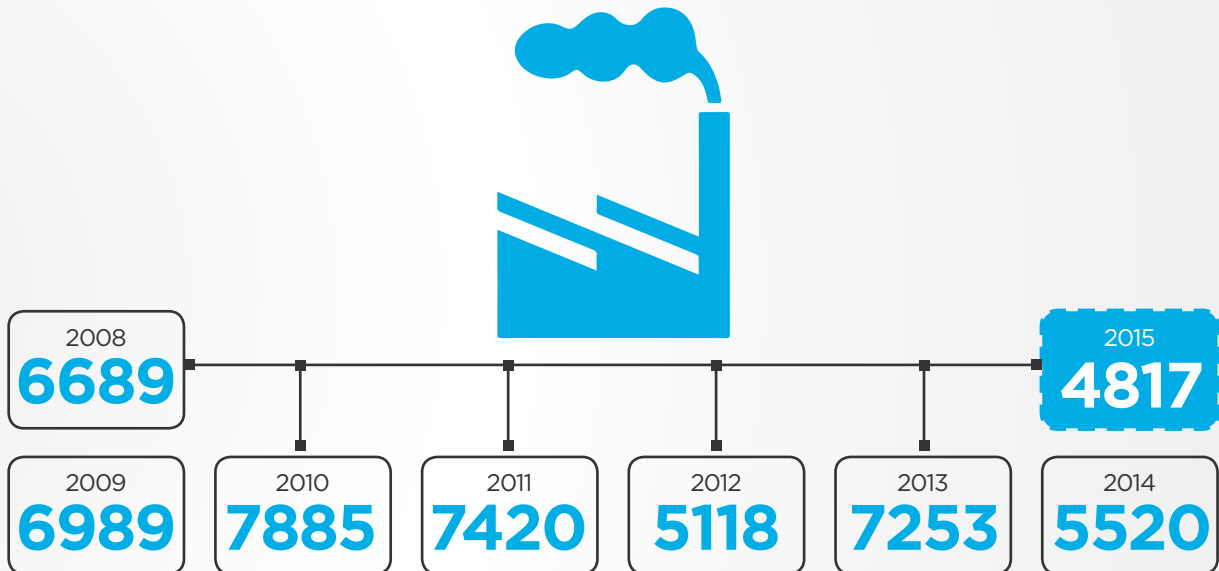
MES	2008	2009	2010	2011	2012	2013	2014	2015
ENERO	20.213	16.758	18.356	16.693	7.923	20.272	12.825	11.662
FEBRERO	8.610	9.458	8.704	13.285	6.422	6.445	4.807	6.414
MARZO	9.456	10.293	11.382	13.744	4.812	15.128	8.921	6.349
ABRIL	15.817	17.068	17.909	16.975	6.790	13.716	10.566	12.049
MAYO	12.091	14.173	20.079	14.833	5.932	7.585	10.610	10.287
JUNIO	10.249	10.778	18.845	12.675	10.466	8.392	9.574	8.791
JULIO	15.444	13.412	17.458	11.220	11.866	7.148	10.966	8.181
AGOSTO	9.130	13.951	16.076	12.162	9.755	6.956	7.200	6.430
SEPTIEMBRE	8.960	11.539	15.537	8.868	7.483	5.132	6.669	6.101
OCTUBRE	9.352	8.291	15.211	9.134	5.511	3.923	4.932	5.749
NOVIEMBRE	11.341	7.658	12.162	5.507	6.217	4.619	4.944	4.791
DICIEMBRE	63.331	48.328	41.186	20.718	19.177	23.987	23.909	28.805
TOTAL AÑO	193.994	181.707	212.905	155.814	102.354	123.303	115.923	115.609
Var %		-6,33%	17,17%	-26,82%	-34,31%	20,47%	-5,99%	-0,27%



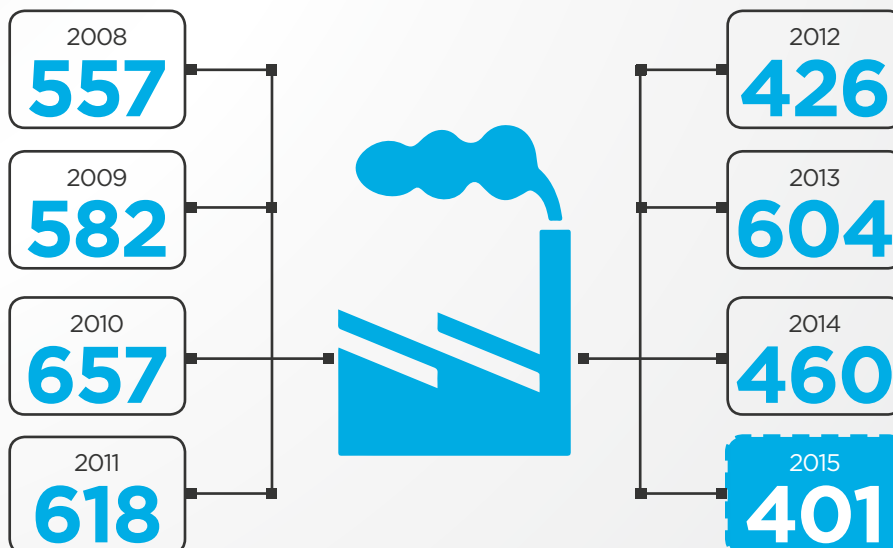
TOTAL ESTABLECIMIENTOS QUE REMITEN INFORMACIÓN



PROMEDIO ANUAL POR ESTABLECIMIENTO QUE REMITEN INFORMACIÓN



PROMEDIO MENSUAL POR ESTABLECIMIENTO QUE REMITEN INFORMACIÓN



DISTRIBUCIÓN GEOGRÁFICA

En la **Zona Centro** realizaron faena caprina, durante el 2015, las provincias de Buenos Aires, Córdoba, Entre Ríos y La Pampa. Del total de ganado caprino faenado en el país, la producción en estas cuatro provincias ascendió al 48.3%, con 55.850 animales sacrificados.

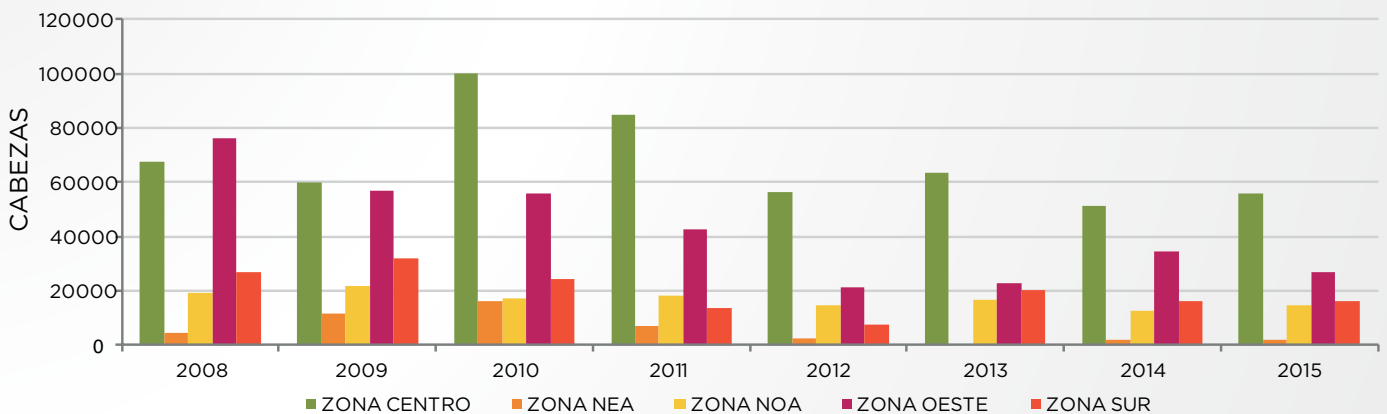
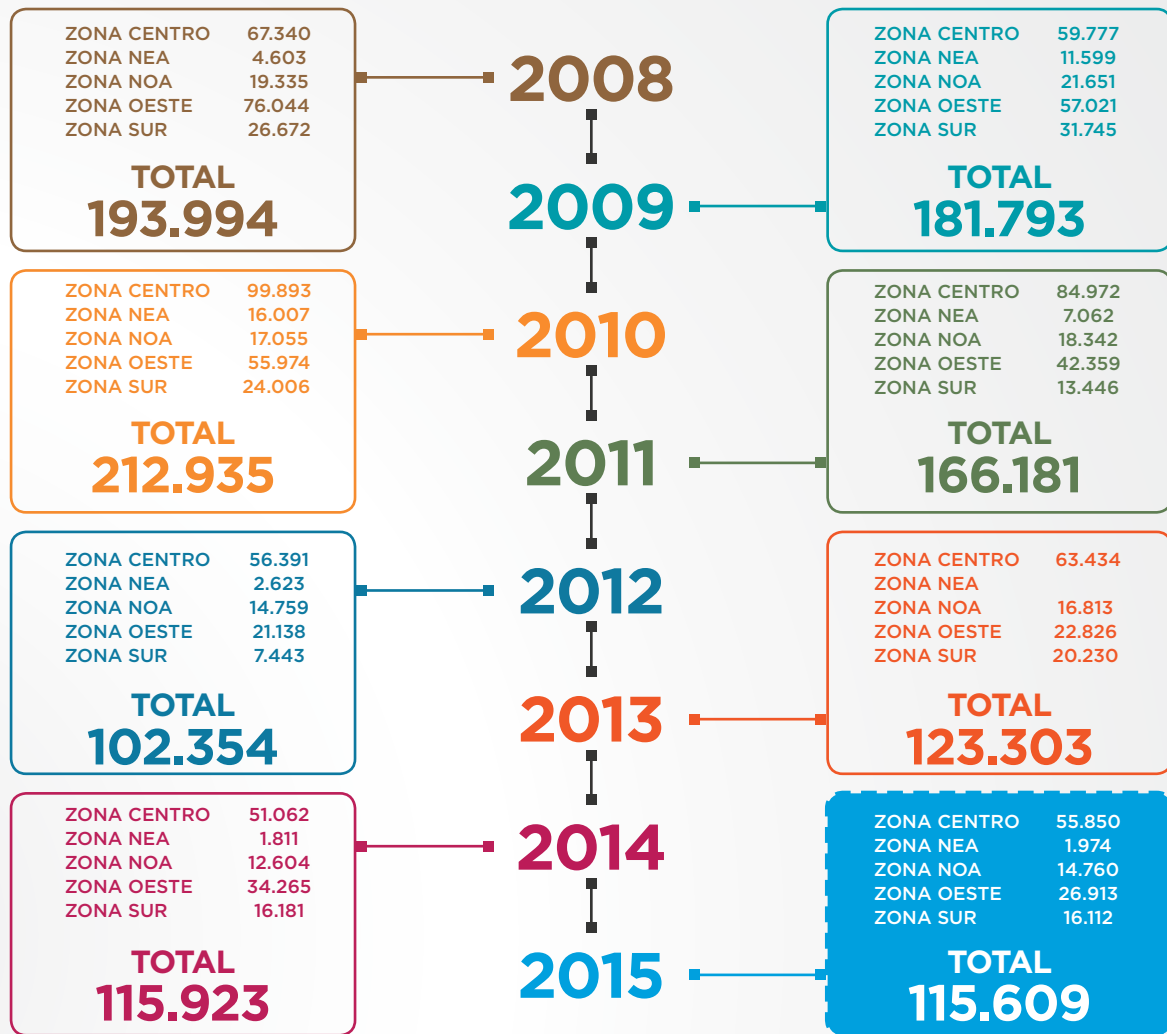
En la **Zona Oeste** informaron datos de faena caprina Mendoza y San Luis, alcanzando las 26.913 cabezas faenadas. La incidencia de esta región fue del 23,3% del total nacional.

La **Zona Sur** registró una faena de 16.112 caprinos, 13,9% del total, siendo Neuquén, Río Negro y Chubut las provincias con actividad en esta industria.

En el **Noroeste Argentino (NOA)** se faenaron 14.760 animales, 12,8% del total, siendo Santiago del Estero la única provincia con registros de la región.

Finalmente, el **Noreste Argentino (NEA)**, con datos solo de la provincia del Chaco donde se faenaron 1974 cabezas, represento una incidencia del 1.7% en la producción nacional.

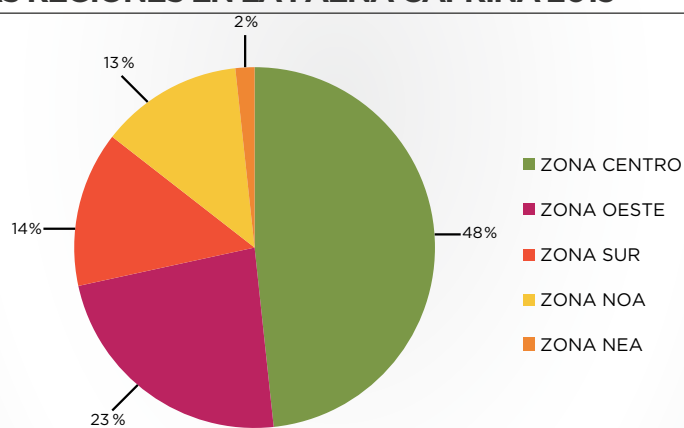
CABEZAS FAENADAS POR REGIÓN 2008-2015



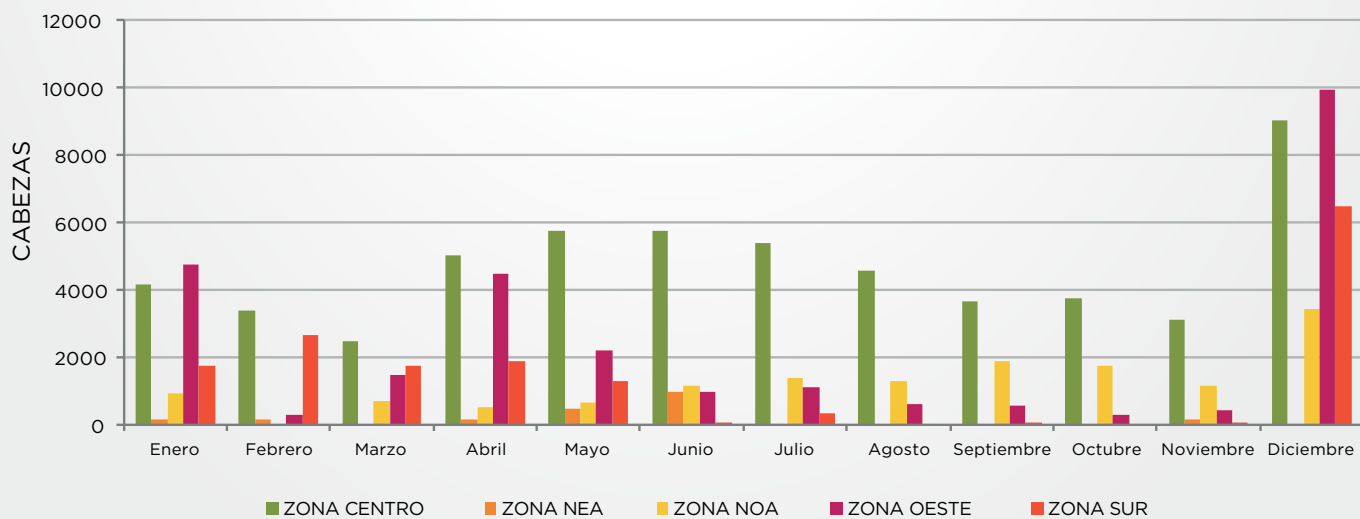
En el último gráfico se observa que desde el año 2009 la Región Centro consigue los mayores volúmenes de faena, seguida por la Región Oeste. Sur y NOA figuran tercera y cuarta en cantidades en forma alternada. NEA obtiene los valores más bajos en toda la serie. Centro y Oeste representaron en conjunto el 71,6% del total faenado de esta especie en el 2015, un guarismo 2% menor a la participación registrada un año antes.

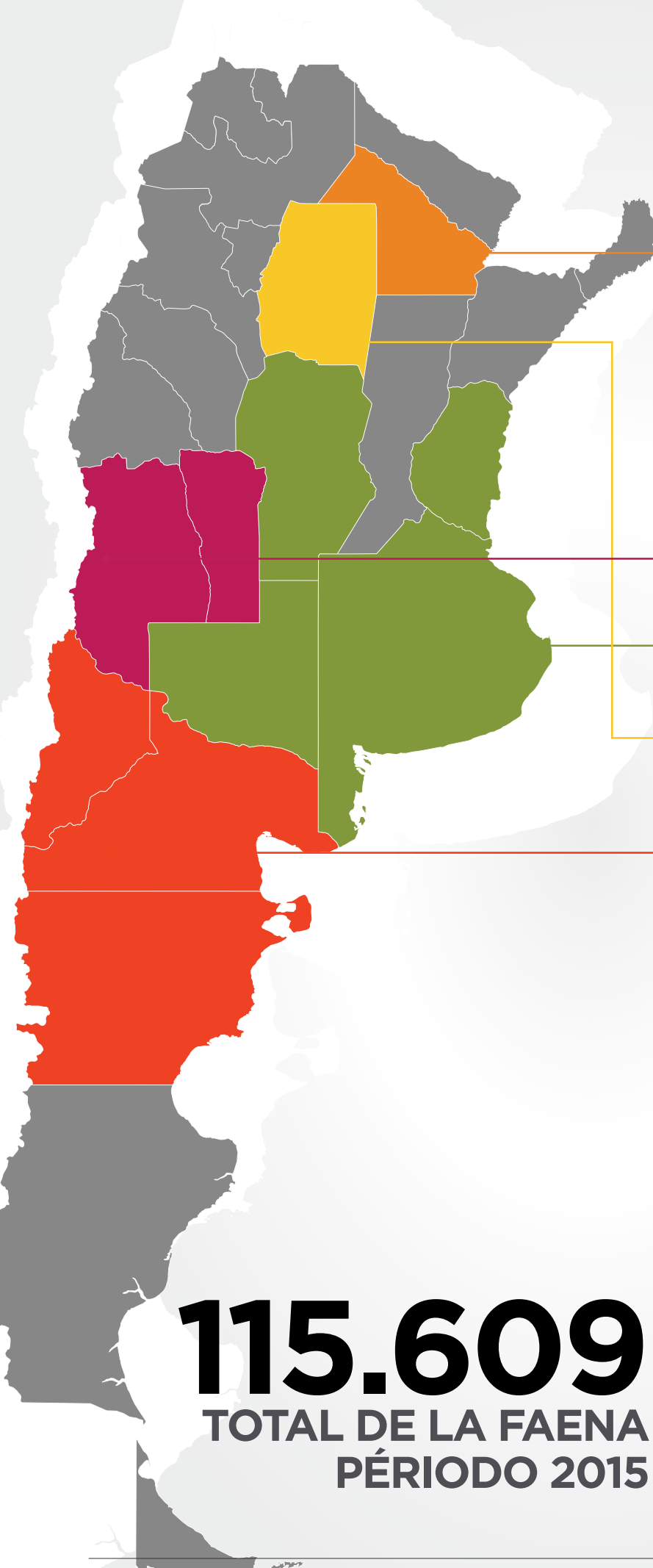


PARTICIPACIÓN DE LAS REGIONES EN LA FAENA CAPRINA 2015



FAENA CAPRINA MENSUAL POR REGIONES 2015





115.609
TOTAL DE LA FAENA
PÉRIODO 2015

ZONA CENTRO		
CABEZAS	PARTICIPACIÓN	
55.850	48,31%	
	Cabezas	Participación
Buenos Aires	9.768	8,45%
Córdoba	41.844	36,19%
Entre Ríos	15	0,01%
La Pampa	4.223	3,65%

ZONA NEA		
CABEZAS	PARTICIPACIÓN	
1.974	1,71%	
	Cabezas	Participación
Chaco	1.974	1,71%

ZONA NOA		
CABEZAS	PARTICIPACIÓN	
14.760	12,77%	
	Cabezas	Participación
Sgo. Del Estero	14.760	12,77%

ZONA OESTE		
CABEZAS	PARTICIPACIÓN	
26.913	23,28%	
	Cabezas	Participación
Mendoza	20.984	18,15%
San Luis	5.929	5,13%

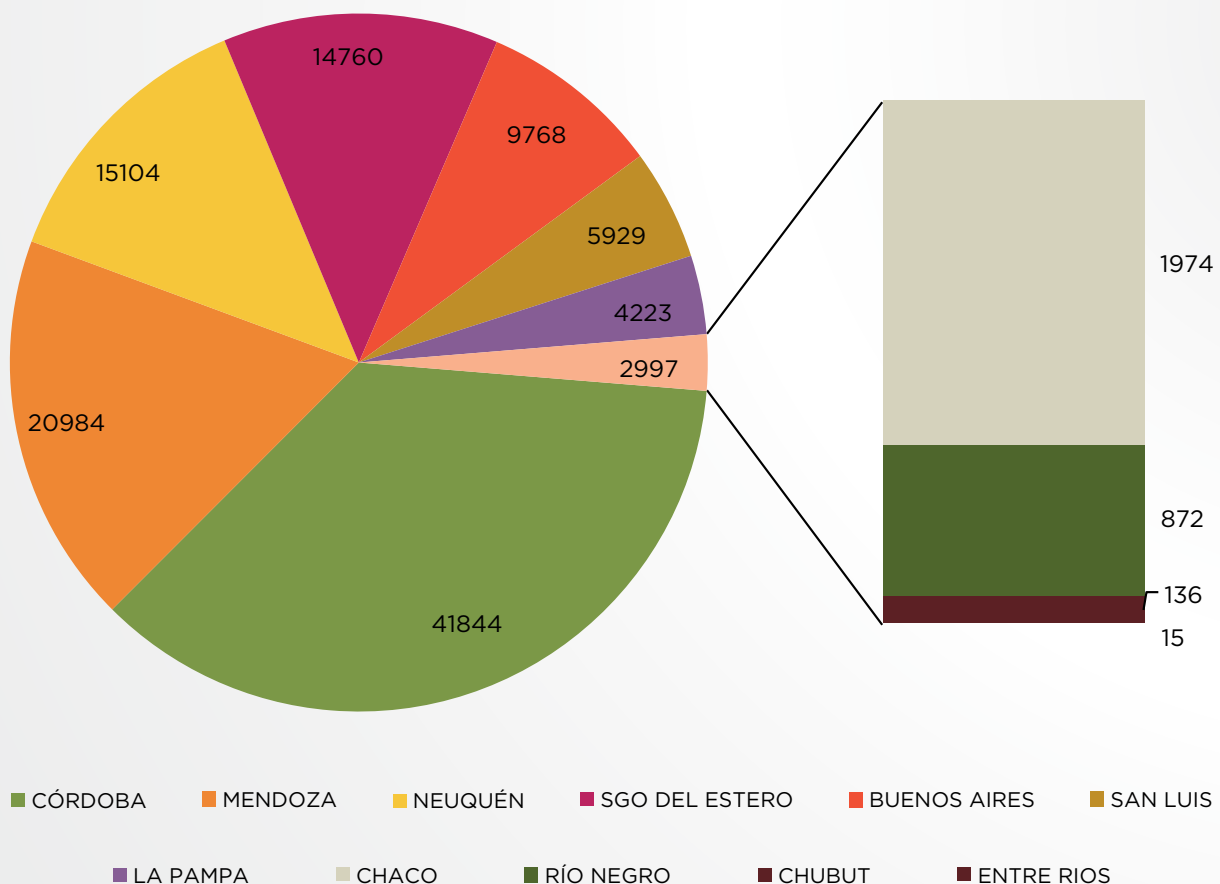
ZONA SUR		
CABEZAS	PARTICIPACIÓN	
16.112	13,94%	
	Cabezas	Participación
Chubut	136	0,12%
Neuquén	15.104	13,06%
Río Negro	872	0,75%

CABEZAS FAENADAS EN 2015 POR REGIÓN Y PROVINCIAS

Analizando las provincias con mayor actividad de faena, Córdoba encabeza la lista produciendo el 36,2% de la faena total país y el 74,9% de la zona Centro, con 41.844 cabezas. Le sigue Mendoza con 20.984 animales, un 18,2% a nivel nacional y 78,0% a nivel de su región (OESTE). En conjunto estas dos provincias representan el 54% de la faena total país del 2015.

Las otras provincias productoras relevantes son: Neuquén con el 15.104 cabezas y una participación del 13,6% total país y casi la totalidad (93,7%) a nivel de su región SUR. Santiago del Estero con una faena de 14.760 animales y una incidencia del 12,8% a nivel país y la totalidad en su región NOA. Sumando estas dos últimas provincias a Córdoba y Mendoza, la actividad de faena alcanza el 80,4% del total nacional.

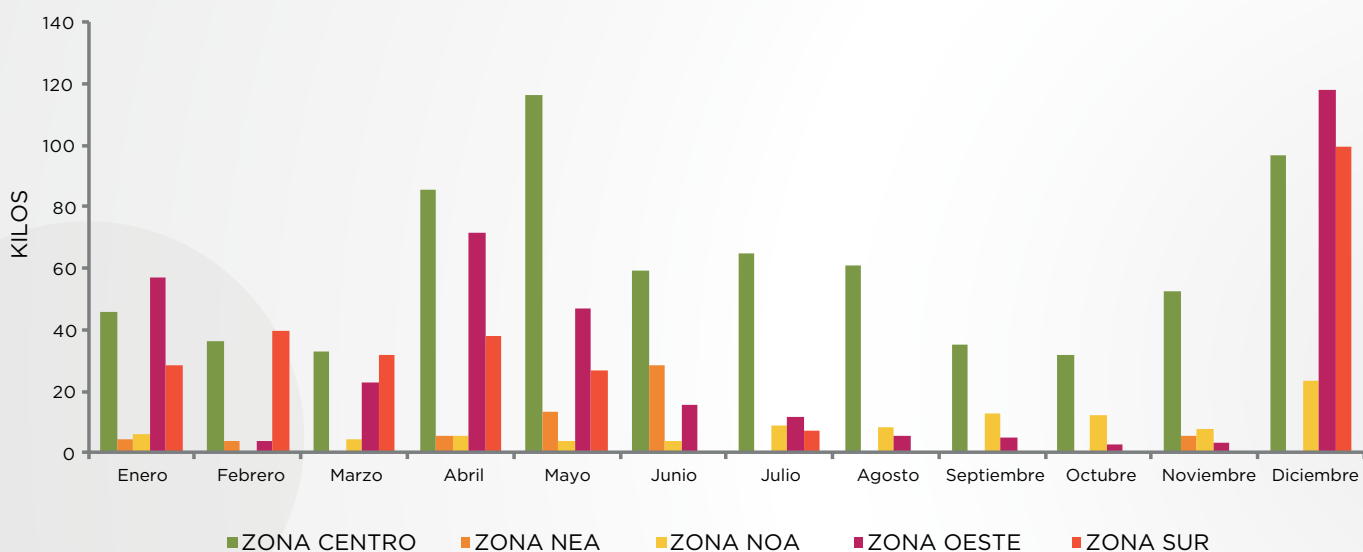
FAENA CAPRINA MENSUAL POR PROVINCIA 2015





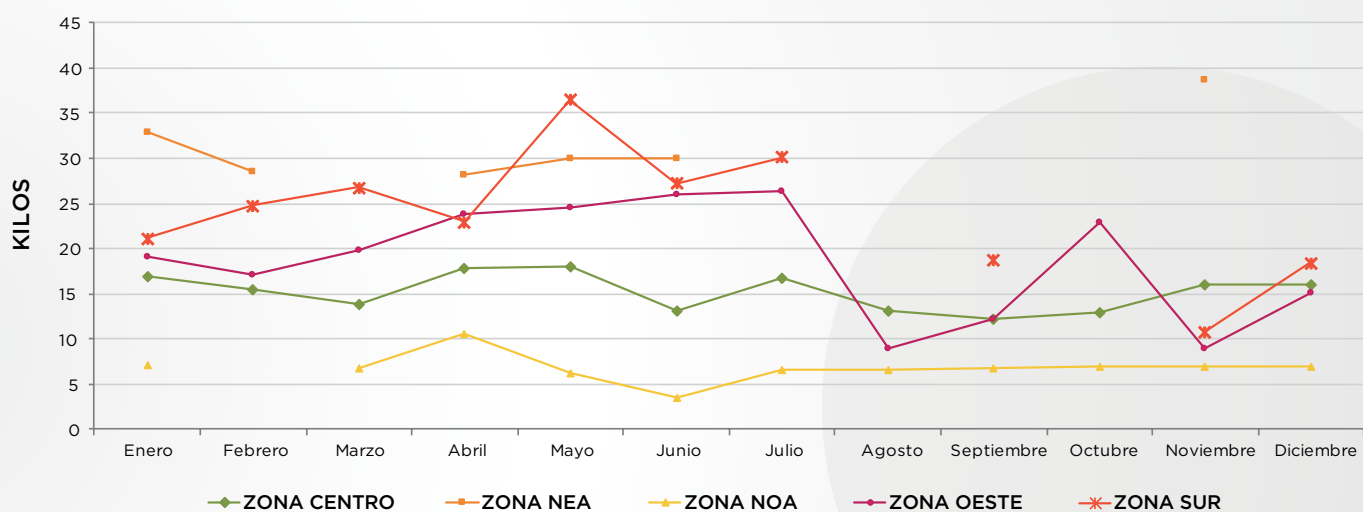
TONELADAS VIVAS MENSUALES POR REGIONES 2015

MES	ZONA CENTRO	ZONA NEA	ZONA NOA	ZONA OESTE	ZONA SUR	TOTAL GENERAL
ENERO	45,84	4,50	6,33	57,26	28,24	142,17
FEBRERO	36,50	3,93	0,00	3,95	39,90	84,28
MARZO	32,96	0,00	4,64	22,80	31,74	92,13
ABRIL	85,38	5,43	5,52	71,47	37,82	205,61
MAYO	116,06	13,38	4,00	46,87	26,70	207,00
JUNIO	59,09	28,53	4,00	15,85	0,22	107,69
JULIO	64,88	0,00	9,04	11,52	7,13	92,57
AGOSTO	61,22	0,00	8,64	5,46	0,00	75,31
SEPTIEMBRE	35,33	0,00	12,67	4,81	0,47	53,28
OCTUBRE	31,72	0,00	12,32	2,63	0,00	46,67
NOVIEMBRE	52,57	5,70	8,04	3,37	0,11	69,79
DICIEMBRE	96,52	0,00	23,61	117,76	99,66	337,56
PROMEDIO REGIONAL	59,84	5,12	8,24	30,31	22,67	126,17



KILOS VIVOS PROMEDIO MENSUALES POR ANIMAL POR REGIONES 2015

MES	ZONA CENTRO	ZONA NEA	ZONA NOA	ZONA OESTE	ZONA SUR	PROMEDIO GENERAL
ENERO	16,89	32,85	7,06	19,12	21,13	18,71
FEBRERO	15,44	28,62	0,00	17,12	24,78	19,68
MARZO	13,95	0,00	6,82	19,90	26,82	18,64
ABRIL	17,86	28,23	10,51	23,81	22,95	21,66
MAYO	18,04	30,00	6,33	24,55	36,51	24,34
JUNIO	13,09	30,00	3,55	25,98	27,25	19,27
JULIO	16,77	0,00	6,54	26,36	30,09	20,98
AGOSTO	13,06	0,00	6,64	8,99	0,00	10,98
SEPTIEMBRE	12,28	0,00	6,75	12,17	18,68	12,34
OCTUBRE	12,93	0,00	7,02	22,88	0,00	16,35
NOVIEMBRE	16,07	38,62	6,96	8,91	10,80	17,04
DICIEMBRE	15,96	0,00	6,92	15,20	18,44	15,86
PROMEDIO ANUAL	15,19	15,69	6,26	18,75	19,79	17,99



CATEGORÍAS

La **Resolución 43/2008 (ex ONCCA)** establece las siguientes categorías que los establecimientos faenadores deberán utilizar para clasificar los animales de la especie caprina que ingresan a faena:

CABRITO/A

Animal lechal, al pie de la madre.

**CABRILLA
CHIVITO**

Desde el destete al 1º servicio.

**CABRA
CHIVA**

Hembra que haya recibido uno (1) o más servicios.

CAPÓN

Macho castrado.

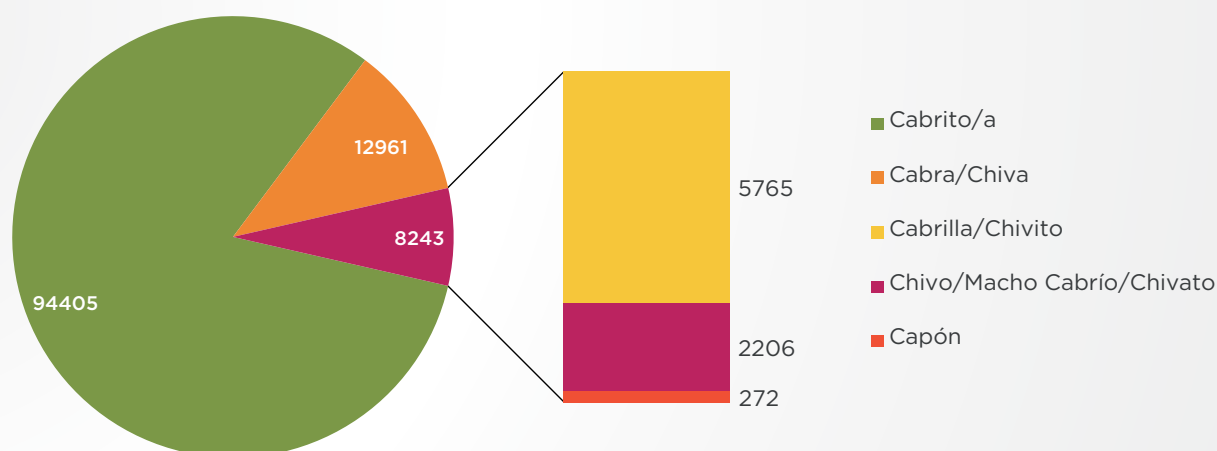
**CHIVO
MACHO CABRÍO
CHIVATO**

Macho entero.

CABEZAS FAENADAS POR CATEGORÍA POR MES 2015

MES	CABRA/CHIVA	CABRILLA CHIVITO	CABRITO/A	CAPÓN	CHIVO/MACHO CABRÍO/CHIVATO	TOTAL
ENERO	492	364	10753	20	33	11662
FEBRERO	511	133	5716	30	24	6414
MARZO	366	276	5685	2	20	6349
ABRIL	1791	147	9850	68	193	12049
MAYO	4435	267	5560	17	8	10287
JUNIO	1681	335	6762	5	8	8791
JULIO	1104	80	6934	58	5	8181
AGOSTO	1190		5240			6430
SEPTIEMBRE	305	40	5756			6101
OCTUBRE		15	5724	10		5749
NOVIEMBRE	813	45	3750	60	123	4791
DICIEMBRE	273	4063	22675	2	1792	28805
TOTAL	12961	5765	94405	272	2206	115609
PROMEDIO	1178	524	7867	27	245	9634

CABEZAS FAENADAS POR CATEGORÍA AÑO 2015



La categoría cabrito/a constituye el 81,7% de la faena total de esta especie, con un volumen de faena en 2015 de 94.405 cabezas y un promedio mensual de 7.867 animales. Muy por debajo se ubican el resto de las categorías: las cabras o chivas les siguen en importancia con 12.961 cabezas (1.178 mensuales promedio) y un 11,2% de aporte a la actividad de este sector. Cabrillas/chivitos contribuyen con el 4,9% y 5.765 animales en el año, encontrándose terceros en cantidades. Las restantes categorías inciden muy poco: chivo/macho cabrío/chivato sólo aportó 2206 cabezas (1,9%) y capón 272 (0,24%).



KILOS LIMPIOS MENSUAL EN EL AÑO 2015 POR CATEGORÍA

MES	CABRA CHIVA	CABRILLA CHIVITO	CABRITO/A	CAPÓN	CHIVO/MACHO CABRIO/CHIVATO	TOTAL GENERAL
ENERO	7.083	2.347	72.859	666	292	83.246
FEBRERO	6.730	1.143	36.229	458	219	44.780
MARZO	5.062	2.557	44.278	32	269	52.197
ABRIL	25.803	1.092	82.449	1.052	2.135	112.531
MAYO	62.698	2.665	39.859	492	122	105.836
JUNIO	21.440	2.773	31.534	151	109	56.007
JULIO	14.307	610	35.683	1.357	80	52.037
AGOSTO	16.163		25.084			41.247
SEPTIEMBRE	3.770	355	27.448			31.573
OCTUBRE		142	28.078	197		28.417
NOVIEMBRE	13.546	376	19.642	1.362	589	35.515
DICIEMBRE	4.194	31.805	136.034	45	14.310	186.388
TOTAL CATEGORÍA	180.796	45.865	579.176	5.812	18.125	829.774

KILOS VIVOS MENSUAL EN EL AÑO 2015 POR CATEGORÍA

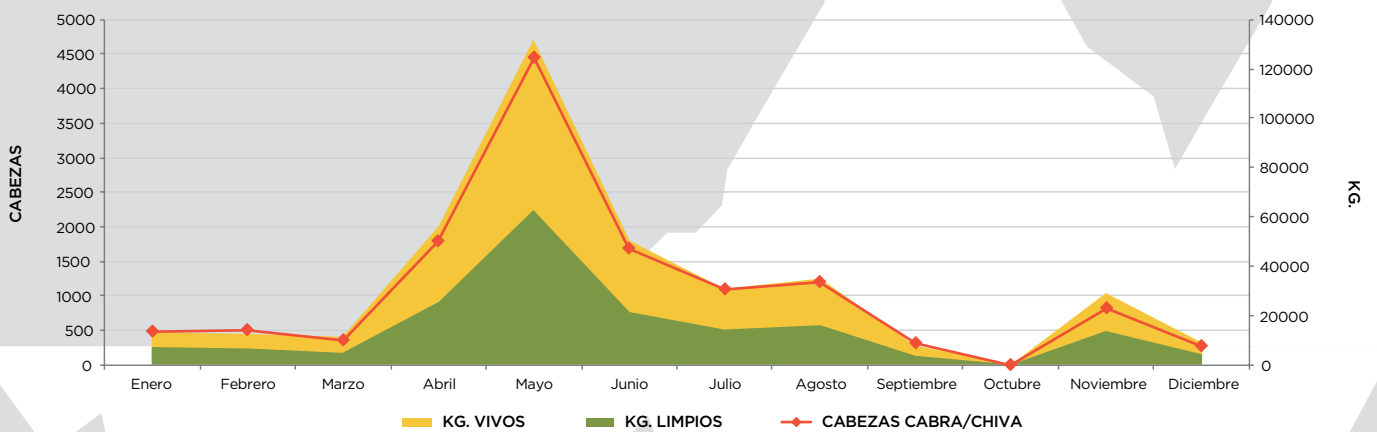
MES	CABRA CHIVA	CABRILLA CHIVITO	CABRITO/A	CAPÓN	CHIVO/MACHO CABRIO/CHIVATO	TOTAL GENERAL
ENERO	13.375	4.692	122.489	1.036	582	142.173
FEBRERO	12.929	2.181	67.905	825	439	84.279
MARZO	11.282	4.785	75.466	64	537	92.134
ABRIL	56.105	3.258	140.034	1.947	4.269	205.613
MAYO	131.573	5.610	68.607	970	244	207.004
JUNIO	50.491	5.553	51.150	275	218	107.687
JULIO	30.982	1.120	57.359	2.925	180	92.566
AGOSTO	35.312		40.002			75.314
SEPTIEMBRE	8.182	757	44.343			53.282
OCTUBRE		370	45.943	360		46.673
NOVIEMBRE	28.919	970	35.885	2.980	1.038	69.792
DICIEMBRE	9.087	61.333	241.206	80	25.851	337.557
TOTAL CATEGORÍA	388.236	90.629	990.389	11.462	33.358	1.514.074

RENDIMIENTO MENSUAL PROMEDIO POR CATEGORÍA 2015

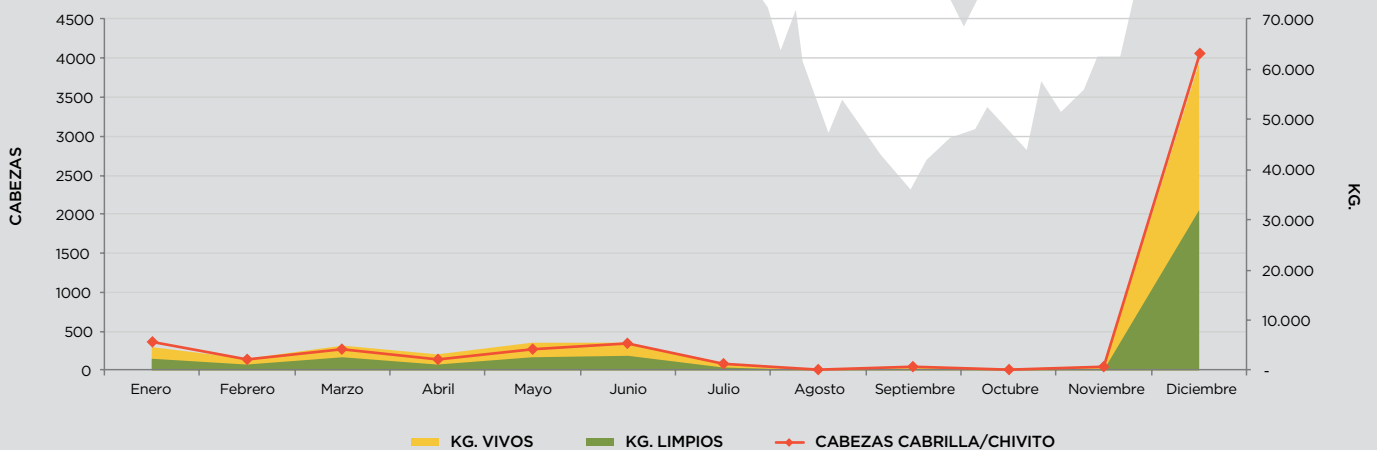
MES	CABRA CHIVA	CABRILLA CHIVITO	CABRITO/A	CAPÓN	CHIVO/MACHO CABRIO/CHIVATO	TOTAL GENERAL
ENERO	0,53	0,50	0,59	0,64	0,50	0,55
FEBRERO	0,52	0,52	0,53	0,56	0,50	0,53
MARZO	0,45	0,53	0,59	0,50	0,50	0,51
ABRIL	0,46	0,34	0,59	0,54	0,50	0,48
MAYO	0,48	0,48	0,58	0,51	0,50	0,51
JUNIO	0,42	0,50	0,62	0,55	0,50	0,52
JULIO	0,46	0,54	0,62	0,46	0,44	0,51
AGOSTO	0,46		0,63			0,54
SEPTIEMBRE	0,46	0,47	0,62			0,52
OCTUBRE		0,38	0,61	0,55		0,51
NOVIEMBRE	0,47	0,39	0,55	0,46	0,57	0,49
DICIEMBRE	0,46	0,52	0,56	0,56	0,55	0,53
PROMEDIO POR CATEGORÍA	0,47	0,47	0,59	0,53	0,51	0,52

EVOLUCIÓN POR CATEGORÍAS

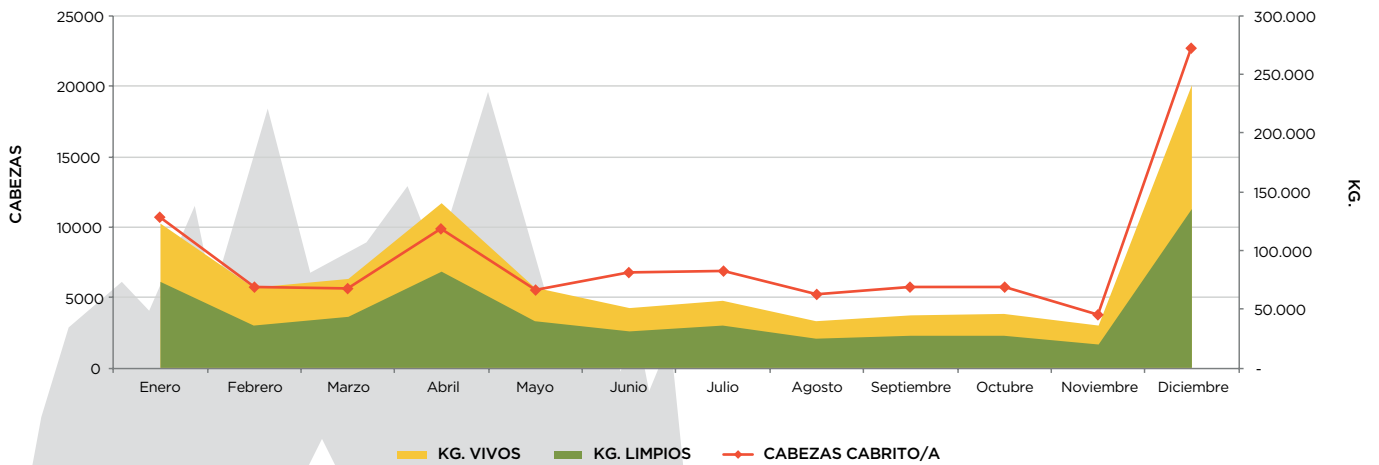
EVOLUCIÓN CABRA/CHIVA 2015



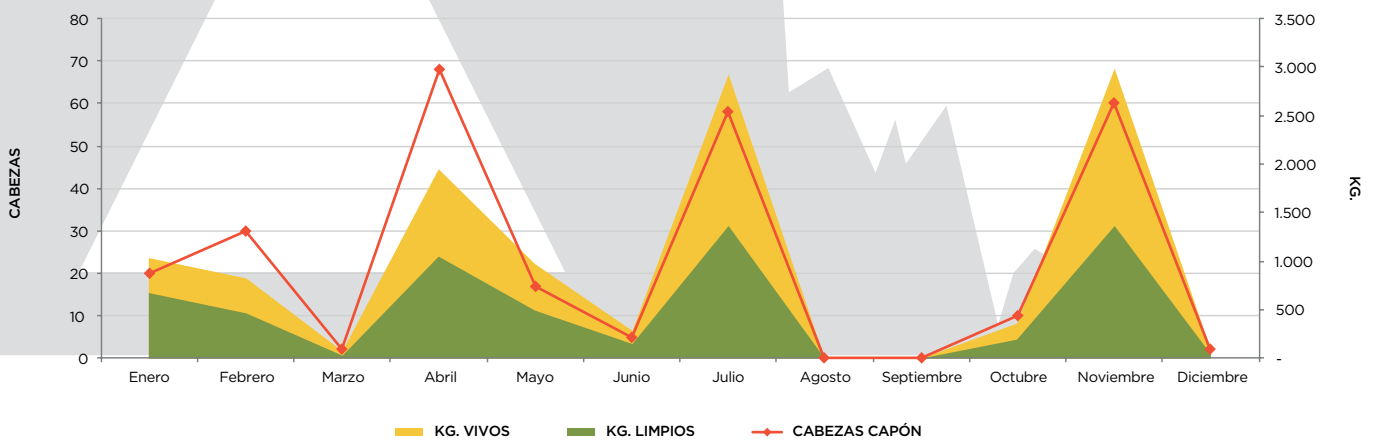
EVOLUCIÓN CABRILLA/CHIVITO 2015



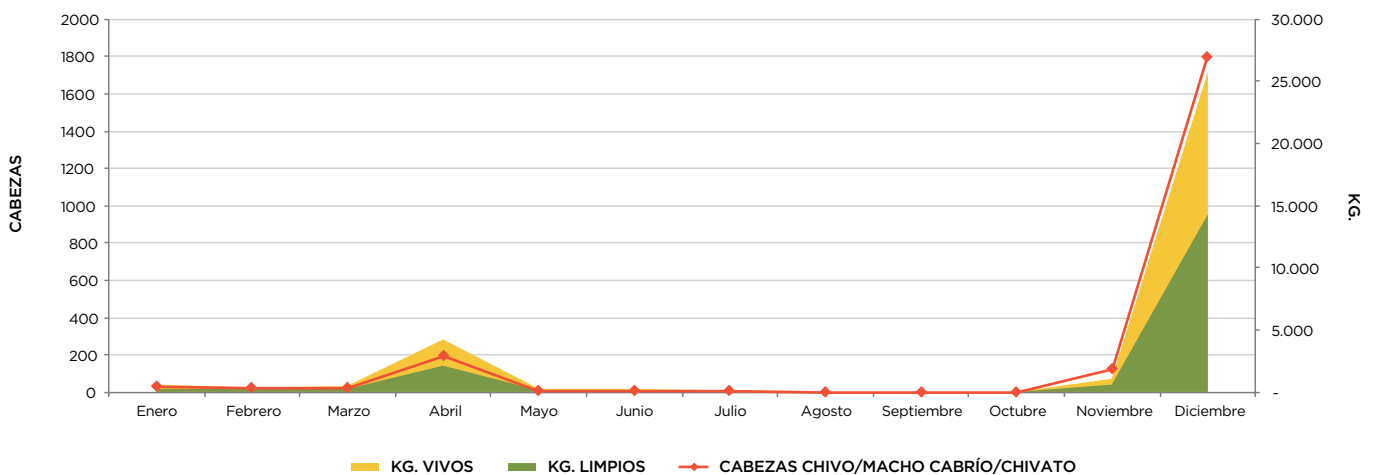
EVOLUCIÓN CABRITO/A 2015



EVOLUCIÓN CAPÓN 2015

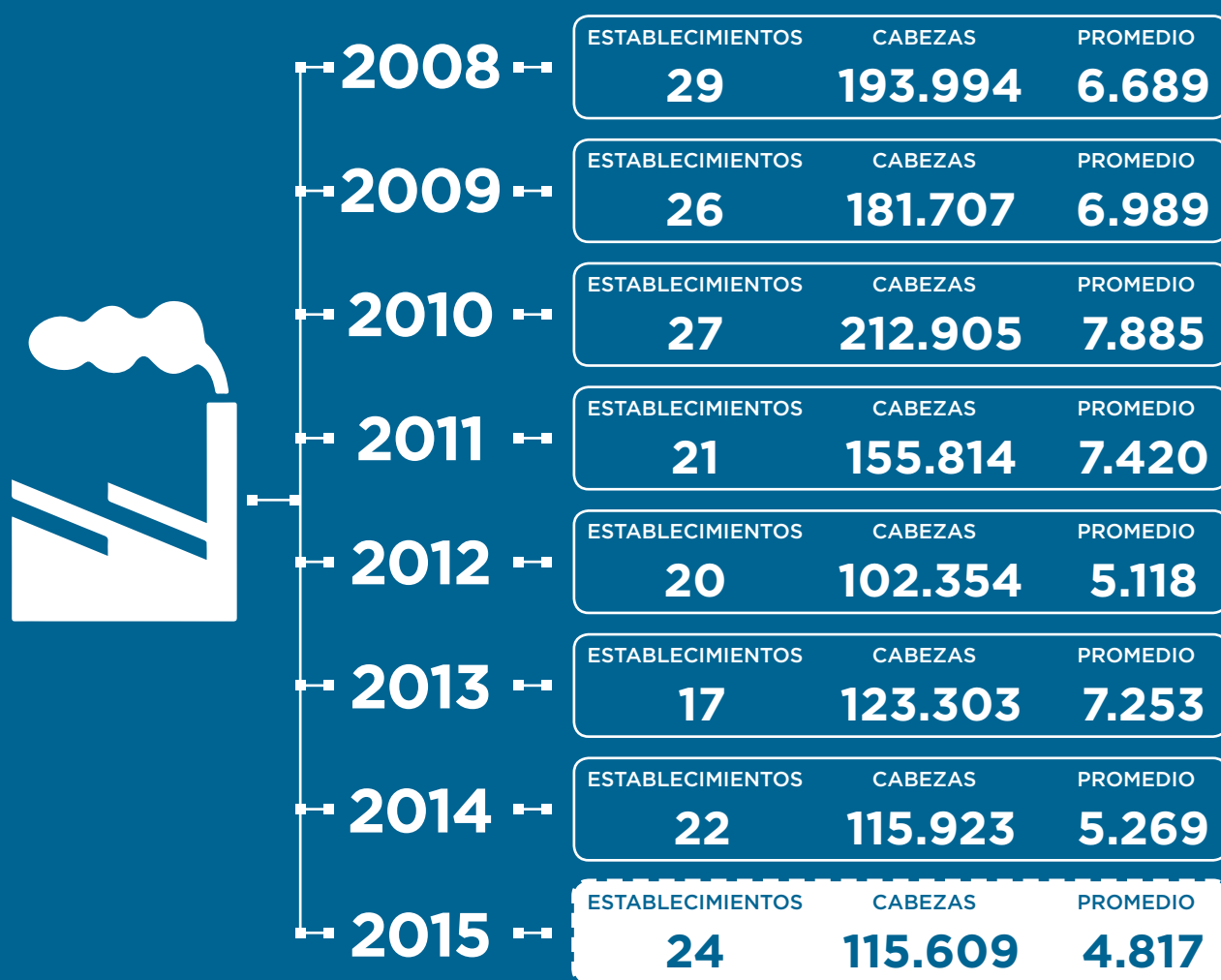


EVOLUCIÓN CHIVO/MACHO CABRÍO/CHIVATO 2015

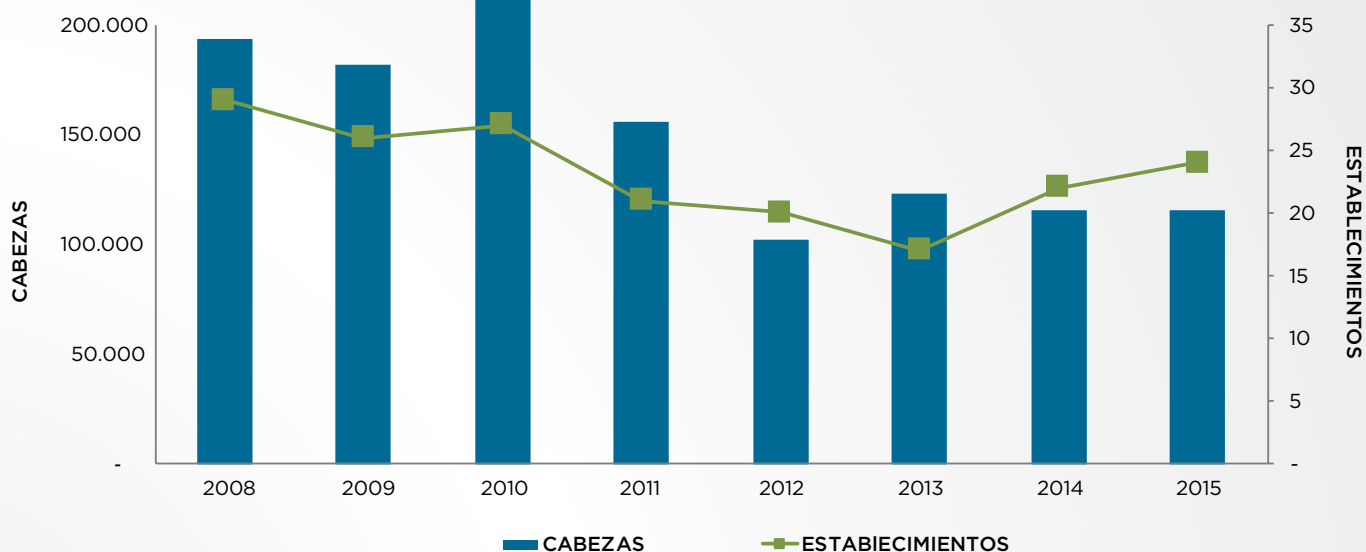


ESTRUCTURA PRODUCTIVA

En el año 2015, 24 establecimientos informaron faena caprina al Ministerio de Agroindustria a través de la Subsecretaría de Control Comercial Agropecuario. Esta cantidad significó un aumento de 2 plantas respecto al 2014. El promedio de faena por planta para el año 2015 fue de 4,817 cabezas.



RELACIÓN CANTIDAD DE ESTABLECIMIENTOS - CABEZAS FAENADAS



RANKING DE MATADEROS SEGÚN CABEZAS FAENADAS 2008 - 2015

CABEZAS ANUALES	2008	2009	2010	2011	2012	2013	2014	2015
< 5.000	21	17	16	10	12	10	12	16
5.001 - 15.000	3	5	5	7	6	3	5	7
15.001 - 30.000	3	2	4	3	2	3	4	1
> 30.001	2	2	2	1		1		
TOTAL GENERAL	29	26	27	21	20	17	21	24

De estos rangos fueron excluidos los Establecimientos "sin faena" anual.

Calculando el porcentaje de los establecimientos agrupados por escala de producción, se observa que las 16 plantas con rangos de faena de hasta 5.000 cabezas representan el 67% del total de establecimientos en actividad. En los estratos intermedios la cantidad de plantas es similar a la del año anterior, con 7 y 1 planta respectivamente en los rangos de 5.000 a 15.000 animales y de 15.000 a 30.000 (29% y 4% de incidencia cada uno). Es de destacar que durante 2015 se reitera la inexistencia de plantas con registros de faena mayor a las 30.000 cabezas. Se puede concluir que la faena caprina es una actividad mayoritariamente desconcentrada en pequeñas y medianas unidades productivas.

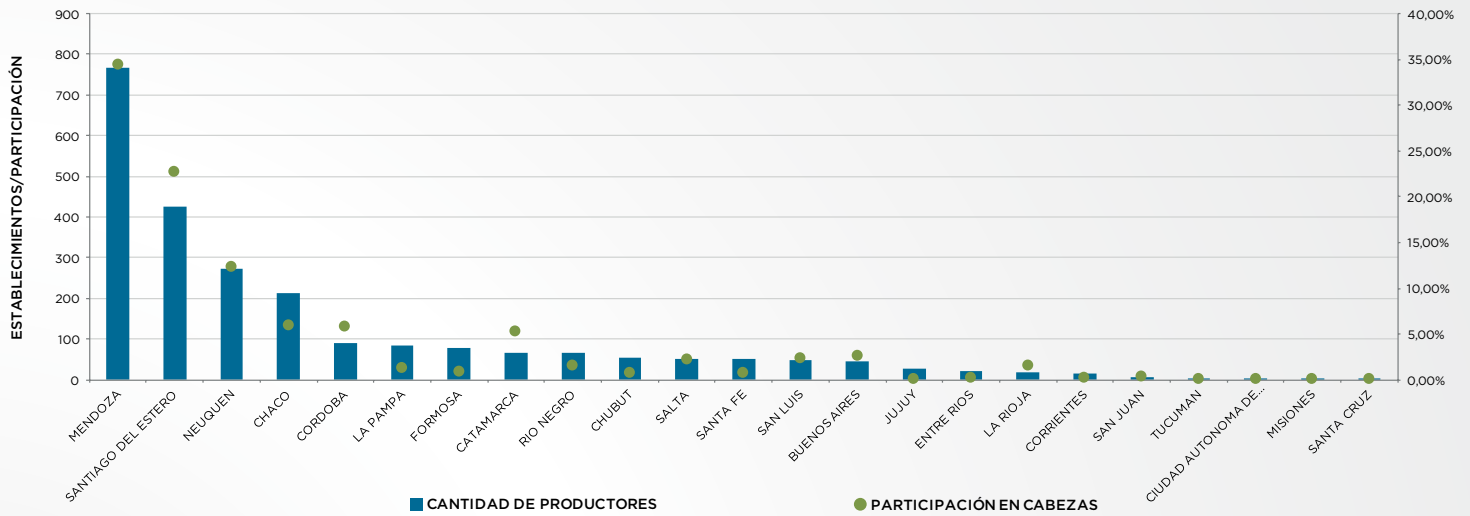
ESTABLECIMIENTOS FAENADORES POR REGIÓN 2008 - 2015

REGIÓN	2008	2009	2010	2011	2012	2013	2014	2015
ZONA CENTRO	8	7	8	7	8	6	9	10
ZONA NEA	1	1	1	1	1		3	2
ZONA NOA	2	1	1	1	1	1	1	1
ZONA OESTE	6	4	4	4	4	4	4	5
ZONA SUR	12	13	13	8	6	6	4	6
TOTAL REGIONAL	29	26	27	21	20	17	21	24

PARTICIPACIÓN PROVINCIAL DE LOS PRODUCTORES CAPRINOS AÑO 2015

PROVINCIA	CANTIDAD DE PRODUCTORES	PARTICIPACIÓN PRODUCTORES	PARTICIPACIÓN CABEZAS
MENDOZA	766	31,82%	34,33%
SANTIAGO DEL ESTERO	427	17,74%	22,66%
NEUQUEN	272	11,30%	12,21%
CHACO	212	8,81%	5,88%
CORDOBA	89	3,70%	5,79%
LA PAMPA	84	3,49%	1,20%
FORMOSA	78	3,24%	0,82%
CATAMARCA	67	2,78%	5,15%
RIO NEGRO	65	2,70%	1,54%
CHUBUT	54	2,24%	0,70%
SALTA	52	2,16%	2,18%
SANTA FE	51	2,12%	0,63%
SAN LUIS	49	2,04%	2,27%
BUENOS AIRES	44	1,83%	2,50%
JUJUY	28	1,16%	0,08%
ENTRE RIOS	22	0,91%	0,10%
LA RIOJA	19	0,79%	1,45%
CORRIENTES	15	0,62%	0,21%
SAN JUAN	7	0,29%	0,27%
TUCUMAN	3	0,12%	0,01%
CABA	1	0,04%	0,01%
MISIONES	1	0,04%	0,00%
SANTA CRUZ	1	0,04%	0,00%
TOTAL	2407	100%	100%

PARTICIPACIÓN PROVINCIAL DE LOS PRODUCTORES CAPRINOS AÑO 2015



Mendoza, contabiliza 766 unidades productivas, concentra el 31,8% del total de productores del país, los cuales aportaron el 34,3% de los animales faenados en el año 2015. Santiago del Estero y Neuquén con una incidencia del 17,7% y 11,3% respectivamente, aportaron el 22,6% y 12,2% de las cabezas totales. Entre estas 3 provincias se concentra el 60,7% de los productores y el 69,2% de las cabezas producidas.





Ministerio de Agroindustria
Presidencia de la Nación

agroindustria
.gob.ar



#agroindustria